

Ekovir OÜ Uikala prügila keskkonnakompleksloa nr KKL/150026 muutmise keskkonnamõju hindamise algatamata jätmine

1. OTSUS

Lähtudes Ekovir OÜ 19.05.2023 esitatud keskkonnakompleksloa nr KKL/150026 muutmise taotlusest, võttes aluseks keskkonnamõju hindamise ja keskkonnajuhtimissüsteemi seaduse § 3 lõike 1 punkt 1, § 6 lõike 2 punkt 11 ja § 6 lõige 2¹, § 9 lõige 1, § 11 lõige 2, tööstusheite seaduse § 27 ning Vabariigi Valitsuse 29.08.2005 määruse nr 224 „Tegevusvaldkondade, mille korral tuleb anda keskkonnamõju hindamise vajalikkuse eelhindang, täpsustatud loetelu“ § 1 lõige 1 ja § 10 punktid 1 ja 2 **otsustab Keskkonnaamet:**

1.1. Jätta algatamata Ekovir OÜ Uikala prügila keskkonnakompleksloa nr KKL/150026 muutmise keskkonnamõju hindamine (KMH).

1.2. Keskkonnaamet leiab, et lähtudes eelhindangu tulemustest puudub vajadus kavandatava tegevuse erisuste ja keskkonnameetmete järele muidu ilmnedava olulise ebasoodsa keskkonnamõju vältimiseks või ennetamiseks.

Keskkonnaamet teavitab KMH algatamata jätmise otsusest 14 päeva jooksul väljaandes Ametlikud Teadaanded ning eraldi kirja teel puudutatud isikuid ja teisi menetlusosalisi (KeHJS) § 12 lõige 1¹ punkt 2 .

2. ASJAOLUD JA ÕIGUSLIKUD ALUSED

2.1. Ekovir OÜ esitas 19.05.2023¹ Keskkonnaametile taotluse, millega soovitakse jätkata Uikala prügila käitamisega ning täiendada tehtavaid jäätmekäitlustoiminguid (jäätmeliigid, ladustatavad- taaskasutatavad-, kõrvaldatavad kogused jm. Ettevõttele on väljastatud Uikala prügila käitamiseks keskkonnakompleksloa nr KKL/150026. Käitise asukoht on Uikala prügila, Kukruse küla, Toila vald, Ida-Viru maakond. Taotlus sisaldas KeHJSi § 6¹ lõikes 1 nimetatud teavet.

2.2. Keskkonnaamet võttis 22.05.2023² taotluse menetlusse.

2.3. Keskkonnaamet annab KMH eelhindangu selle kohta, kas kavandatav tegevus on olulise keskkonnamõjuga või mitte ning otsustab KMH algatamise või algatamata jätmise üle KeHJSi § 3 lõike 1 punkt 1, § 6 lõike 2 punkt 11 ja lõige 4, § 9 lõige 1, § 11 lõige 2, tööstusheite seaduse § 27 ning Vabariigi Valitsuse 29.08.2005 määruse nr 224 „Tegevusvaldkondade, mille korral tuleb anda keskkonnamõju hindamise vajalikkuse eelhindang, täpsustatud loetelu“ § 1 lõige 1 ja § 10 punktid 1 ja 2. KMH vajalikkuse üle otsustades lähtutakse KMH eelhindangust ja asjaomase asutuse seisukohast (KeHJSi § 6 lõige 2 punkt 11, § 11 lõige 2³). Eelhindang lisatakse KMH algatamise või algatamata jätmise otsusele (KeHJSi § 6 lõige 2, § 11 lõige 4). Keskkonnaamet lähtus otsuse tegemisel KeHJSi § 11 lõikes 2 sätestatud tähtajast (otsus on tehtud 90 päeva jooksul arvates KeHJSi § 6¹ lõikes 1 nimetatud teabe saamisest).

¹ Registreeritud Keskkonnaotsuste infosüsteemis KOTKAS kirja nr DM-121664-14 all.

² Registreeritud Keskkonnaotsuste infosüsteemis KOTKAS kirja nr DM-121664-15 all.

3. EELHINNANG

Keskkonnaamet annab KMH eelhinnangu arendaja esitatud ja muu asjakohase teabe alusel ning lähtudes kavandatavast tegevusest, selle asukohast ning eeldatavast keskkonnamõjust (KeHJSi § 6¹ lõige 3). Eelhinnangu sisu täpsustatud nõuded on kehtestatud keskkonnaministri 16.08.2017 määrusega nr 31 „Eelhinnangu sisu täpsustatud nõuded“ (KeHJSi § 6¹ lõige 5).

3.1. Kavandatav tegevus

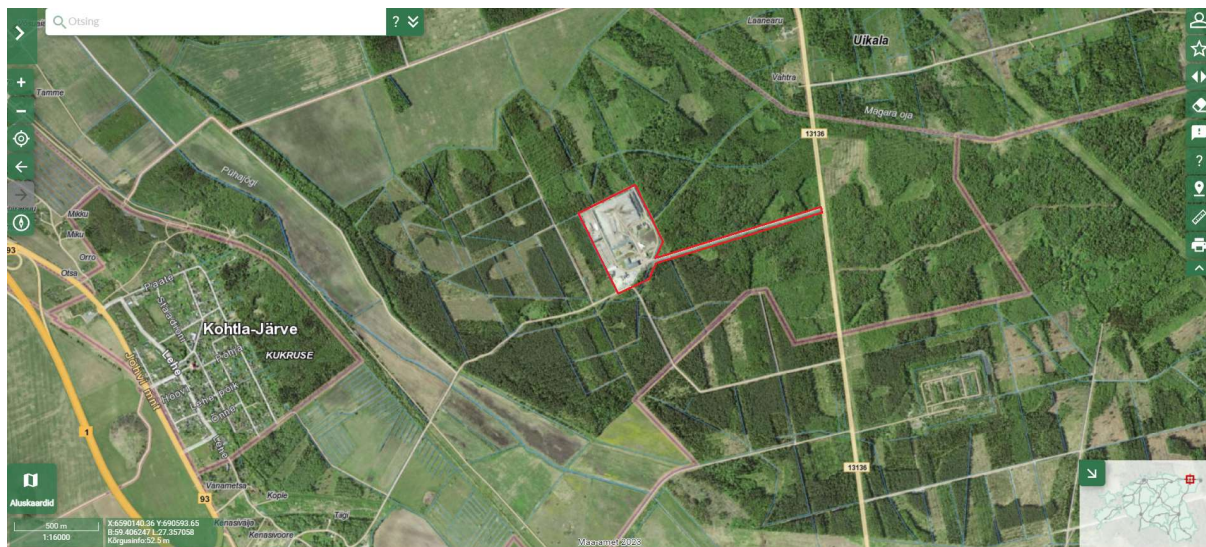
3.1.1. Tegevuse iseloom ja maht

OÜ Ekovir (registrikood: 10548331, Ida-Viru maakond, Jõhvi vald, Jõhvi küla, Kaasiku tn 28, 41541) põhitegevusalaks on tavajäätmete kogumine (EMTAK kood 38111), lisategevusalaks on sorteeritud materjali taaskasutusele võtmine (EMTAK kood 38321).

Ekovir OÜ Uikala prügila asub aadressil Ida-Viru maakond, Toila vald, Kukruse küla, Uikala prügila (registriosa 988508; katastritunnus 32002:001:0371; edaspidi *käitise territoorium*). Kinnistu suurus on 20,53 ha (205 300 m²). Kinnistu sihtotstarve on 100% jäätmehooldamaa.

Prügila asukoha valikul on arvestatud, et kõik jäätmekäitlustegevusega kaasneda võivad keskkonna ja sotsiaalsed häiringud (tolm, müra, lõhn, mõju pinna- ja põhjaveele) oleksid minimaalsed.

Prügila on ümbritsetud metsaga, mis vähendab oluliselt tolmu ja müra levikut elamuteni. Lähim elamu on ligikaudu 1 100 m kaugusel prügila territooriumi piiridest (joonis 1. Uikala prügila paiknemine).



Joonis 1. Uikala prügila paiknemine (märgitud punase piirjoonega).

Väljaspool prügila lahtiolekuaega suletakse veokite juurdepääs väravaga. Prügilas on mehitatud valve ning videovalvesüsteem.

Uikala prügila peamised tegevused:

- Jäätmete ladestamine;
- Jäätmete vedu;
- Jäätmete sorteerimine;
- Jäätmekütuse tootmine;
- Ohtlike jäätmete vastuvõtt ja ladestamine;
- Puidu töötlemine;

- Ehitusjäätmete töötlemine;
- Inertsete jäätmete töötlemine;
- Kompostimine;
- Nõrgyee puhastamine;
- Prügilagaasi kogumine ja töötlemine;

Kompleksloa muutmise käigus täiendatakse Uikala prügilas käideldavate jäätmete käitlustoiminguid ja koguseid ning kaasajastatakse kompleksluba sh korrastatakse parima võimaliku tehnika (PVT) allikate valikut ja tehnoloogiate kirjeldust.

Kehtiva kompleksloaga on prügilasse on lubatud ladestada (D5) 90 000 t jäätmey. Loa muutmisega taotletakse ladestatavate jäätmey koguse suurendamist kuni 142 000 t/a (120 000 t tavajäätmey ning 23 000 t asbesti sisaldavaid ohtlikke jäätmey). Lisaks soovitakse suurendada taaskasutatavate jäätmey koguseid alljärgnevalt:

- R12s - jäätmey taaskasutamisele eelnev sortimine või teatud komponentide eraldamine, millega võib kaasneda mehhaaniline töötlemine (purustamine, tükeldamine, demonteerimine, kokkupressimine, granuleerimine jms), juhul kui selle tulemusel tekivad uued jäätmeliigid ning jäätmey olemus või koostis muutub. Kehtivas loas 222 180 t/a, taotletakse kuni 330 000;
- R12x - taaskasutamisele eelnev jäätmeysegude koostamine või jäätmey segamine. Kehtivas loas 16 810 t/a, taotletakse kuni 200 000 t/a;
- R12y - jäätmey taaskasutamisele eelnev ümberpakkimine. Kehtivas loas käitlustoiming puudub, taotletakse kuni 200 000 t/a;
- R3o - bioloogiline ringlussevõtt, sealhulgas kompostimine ja muud bioloogilised muundamisprotsessid. Kehtivas loas 37 800 t/a, taotletakse kuni 55 000 t/a;
- R12o - jäätmey taaskasutamisele eelnev bioloogiline töötlus. Kehtivas loas 70 330 t/a, taotletakse kuni 130 000 t/a;
- R5m - mehhaaniline ringlussevõtt, sealhulgas anorgaaniliste ehitusmaterjalide ringlussevõtt ja pinnase puhastamine, mille tulemuseks on pinnase taaskasutamine. Kehtivas loas 66 000 t/a, taotletakse kuni 185 000. t/a;
- R5o - pinnase puhastamine, mille tulemuseks on pinnase taaskasutamine, sh töötlemine bioloogiliste, termiliste, füüsikalise-keemiliste jm meetoditega. Kehtivas loas käitlustoiming puudub, taotletakse kuni 25 000 t/a;
- R4 - metallide või metallühendite ringlussevõtt või taasväärtustamine. Kehtivas loas käitlustoiming puudub taotletakse kuni 15 300 t/a;
- R5k - jäätmeyteks muutunud, peamiselt anorgaanilisest materjalist koosnevate toodete või nende komponentide korduskasutuseks ettevalmistamine. Kehtivas loas 1 500 t/a, taotletakse kuni 2 000 t/a;
- D14 - jäätmey ümberpakkimine enne koodinumbriga D1–D13 märgitud mis tahes toimingut. Kehtivas loas käitlustoiming puudub, taotletakse kuni 50 000 t/a;
- D5 - paigutamine tarindprügilatesse (näiteks jäätmey paigutamine üksteisest ning keskkonnast isoleeritud, pealt kaetud ja vooderdatud pesadesse). Kehtivas loas 109 020,3 t/a, taotletakse kuni 200 000t/a;

Keskkonnaamet on eelhinnangu andmisel kasutanud järgmisi materjale:

1. Keskkonnakompleksloa taotlus nr T-KL/1014938-5 koos lisadega. Kättesaadav KOTKAS infosüsteemis menetluse nr M-121664 all;
2. Lisateabe küsimine keskkonnakompleksloa taotluse kohta – ettevõtte vastuskiri, registreeritud KOTKAS nr DM-121664-20 all;
3. Maa-ameti geoportaali X-GIS andmed;
4. Keskkonnaregistri avalik teenus;
5. Toila valla jäätmekava aastateks 2019-2023;
6. Toila valla üldplaneering. Kättesaadav Toila valla kodulehel:

7. OÜ Ekovir Uikala prügila tegevusaruanne 2022. Kättesaadav Keskkonnagentuuri kodulehel: [EMASi organisatsioonid Eestis | Keskkonnaagentuur](#)

3.1.2. Tegevuse seos asjakohaste strateegiliste planeerimisdokumentidega ning lähipiirkonna praeguste ja planeeritavate tegevustega

Taotletav tegevus on kooskõlas asjakohaste strateegiliste planeerimisdokumentidega ning lähipiirkonna planeeritavate tegevustega. Vastavalt Toila valla üldplaneeringule on kaitise maa-ala maakasutuseks planeeritud jäätmekäitluse maa-ala. Seega on kavandatud tegevus kooskõlas Toila valla üldplaneeringu maakasutusega.

Uikala prügila üheks väljundiks on jäätmematerjalide sorteerimine ja ringlusesse suunamine. Riikliku tähtsusega strateegilised planeerimisdokumendid viitavad, et järjest olulisemaks muutub materjalide taaskasutamine ja ringmajandus:

1. Eesti Keskkonnastrateegia aastani 2030, vastu võetud Riigikogu poolt 14.02.2007. Strateegia üheks eesmärgiks on vähendada jäätmete ladestamist ning suurendada jäätmete sortimist, taaskasutamist, sh ringlussevõttu, et vähendada kõrvaldatavate jäätmete kogust miinimumini. Oluline on ka vähendada jäätmete ohtlikkust ning ohtlike ainete sisaldust jäätmetes, see ühtlasi väldib jäätmete käitlemisel õhku, vette ja pinnasesse sattuvate heitkoguste suurenemist.
2. Kliimapolitiika põhialused aastani 2050 (Riigikogu 05.04.2017 otsus), kus punkt viis kirjeldab, et majanduskasv seotakse lahti esmase tooraine kasutamise kasvust ressursitõhusa ringmajanduse edendamise kaudu, arvestades säästva arengu eesmärke ning eelkõige säästva tootmise ja tarbimise põhimõtteid. Jäätmehierarhiast lähtudes jätkatakse jäätmetekke vähendamist ja tõhustatakse jäätmete liigiti kogumist.

Maakonna ja kohaliku omavalitsuse tasandi strateegilised planeerimisdokumendid:

1. Ida-Virumaa roheplaan 2022-2030+ taastuvenergia, energiatõhususe, ring-, bio- ja sinimajanduse arendamiseks, mille üheks eesmärgiks on bio-, tootmis- ja olmejäätmete tekke vähendamine Ida-Virumaal ja jäätmete ringlussevõtu ja taaskasutuse oluline tõus. Eesmärgiks on välja arendada ringmajanduslik ettevõtlussektor.
2. Toila valla üldplaneering (Toila Vallavolikogu 30.03.2022 otsus nr 16). Üldplaneeringus on toodud välja vajadus suurendada jäätmete taaskasutamist, sh vajadus koguda ja kompostida biolagunevad jäätmed. Uikala prügila maa-ala on planeeringuga määratud jäätmekäitlusmaaks.

3.1.3. Ressursside, sealhulgas loodusvarade, nagu maa, muld, pinnas, maavara, vesi ja looduslik mitmekesisus, näiteks loomastik ja taimestik, kasutamine

Taotletava tegevusega ei kasutata ressursse nagu loodusvarad, maa, muld, pinnas, maavara ja looduslik mitmekesisus, sest ettevõtte kasutab ressursse, mis on juba varem muutunud jäätmeteks, ettevõtte tegeleb jäätmete käitlemise ja ladestamisega.

Ettevõtte kasutab põhjavett kaitise tegevuse tarbeks, võttes seda Ordoviitsiumi-Kambriumi Virumaa põhjaveekogumist Ida-Eesti vesikonnas (veehaare Uikala prügila (14720) 2 920 m³ aastas/8 m³ ööpäevas). Kohtla piirkonnas on keskkonnaministri 27.12.2022 käskkirjaga nr 1-2/22/453 kehtestatud Ordoviitsiumi-Kambriumi põhjaveekogumi joogiveevaru 100 m³ ööpäevas kehtivusega kuni 31.12.2052. Ettevõtte veevõtt alla 10 m³ ööpäevas jääb väiksemaks kehtestatud põhjaveevarust ega avalda ka olulist negatiivset mõju piirkonna põhjaveekogusele. Veevõtt on viimastel aastatel vähenenud ja näiteks 2022. a oli veevõtt kokku 869 m³. Vajadusel täidetakse tuletõrjeveemahuteid. Joogiveeks kasutatakse pudelivett.

Diislikütust tarbitakse seadmete ja mehhanismide töös hoidmiseks ning diislikütuse kulu on sõltuvuses töö intensiivsusest ning käideldavate jäätmete hulgast.

3.1.4. Tegevuse energiakasutus

Energiatõhususe tagamiseks toimub ettevõttes energiatarbimise täpne määratlemine. Arvestamiseks on kasutusel andurid ja mõõturid ning andmed kajastatakse iga-aastases tegevusaruandes.

Käitises kasutatakse tavapärase mahus elektrienergiat hoonetes ning kütuseid jäätmete transpordiks ja laadimiseks.

Uikala prügilas on töös koostootmisjaam elektrienergia tootmiseks. Prügilagaasi kogumissüsteemiga kokkukogutud prügilagaas kasutatakse ära elektri ja soojuse tootmiseks. Toodetav ning müüdud elektrienergia kogus on aasta lõikes alati suurem prügila omatarbeks kasutatavast elektrienergiast. Võrgust ostetakse energia tagasi hoonete valgustuse ning elektriseadmete elektriga varustamiseks. Kõrvalproduktina tekkiv soojus kasutatakse ära hoonete kütmiseks ning vee soojendamiseks.

3.1.5. Tegevusega kaasnevad tegurid, nagu heide vette, pinnasesse ja õhku ning müra, vibratsioon, valgus, soojus, kiirgus ja lõhn

Heide pinnasesse

Käitise territoorium asub nõrgalt kaitstud põhjaveegaalal kus põhjavesi looduslikult nõrgalt kaitstud maapinnalt lähtuva punkt- või hajureostuse suhtes. Prügila ladestusala põhi ja küljed on kaetud vettpidavast materjalist kihi ja drenkihiiga. Vettpidavaks tehismaterjaliks on 2,0 mm paksune HDPE kile, 300 mm kaitsekiht ja 550 mm kvartsiliivast või kruusast drenaažikiht. Nõrgvee kogumiseks ja ärajuhtimiseks on prügila tehisvoodri peal drenaažikiht ja plasttorudest drenaažisüsteem. Ladestusala kõrval asuvad töösoonid (platsid, sõiduteed) on valdavalt asfalteeritud pinnaga ja vastuvõtualal on olemas ka drenaaž. Sorteerimistsehh on vee äravoolusüsteemiga varustatud. Jäätmekäitlustoiminguid teostatakse kõvakattega platsidel, mis on ehitatud kaldega nii, et vihmavesi suundub vee kogumissüsteemi poole. See välistab sadevee sattumise platsidelt pinnasesse ning pinna- ja põhjavette. Sadevesi kogutakse platsidelt sadevee kogumistiiki, kust see suunatakse edasi nõrgvee basseini.

Heide vette

Käitises tekib Nii ademevee nõrgumisel prügikehandisse kui ka ladestatud prügi enda niiskusest nõrgvesi, mis valgub läbi prügimassi, jõuab prügila aluspõhjale ja kogutakse drenaažisüsteemiga. Nõrgvee basseini kogutud nõrgvesi ja sademevesi suunatakse Uikala puhastisse (keskkonnaregistrikood PUH0441530). Uikala reoveepuhasti on tüübilt pöördosmoospuhasti ROAW 9141 DT29-09, mille hüdrauliline jõudlus on 2,7-4,0 m³/h ja reostuskoormus viimase mõõtmise tulemusel 109 inimekvivalenti. Puhasti on käiku antud 2004. aastal ja uuendatud mais 2014. aastal. Nõrgveebasseinist on võimalik suunata reovett ka tagasi prügila kehasse. Heitvesi suunatakse maaparandussüsteemi kraavi kaudu Mägara oja (vt ka ptk 3.2.3.). . Heitvee tekke hindamiseks on paigaldatud veemõõturid.

Kasvuhoonegaasid

Hajusa heitena lendub Uikala prügila ladestusaladelt ca 25% tekkivast prügilagaasist, mida ei õnnestu kokku koguda ja taaskasutamisele suunata. Prügilagaasi peamiseks komponendiks on metaan (CH₄), mille eluiga atmosfääris on viis korda pikem kui CO₂-l ning metaani suhteline kasvuhooneefekti tekitav mõju on 84 korda suurem kui CO₂-l.

Prügilademesse on paigaldatud prügilagaasi kogumissüsteem. Prügilagaas puhastatakse kompressorjaamas ja eemaldatakse kondensaat, seejärel liigub gaas sisepõlemismootoritesse elektrienergia tootmiseks. Seadmete töö käigus eralduv soojus kasutatakse Uikala prügila territooriumil paiknevate hoonete kütmiseks ja vee soojendamiseks. Koostootmisjaam võimaldab prügilas tekkiva prügilagaasi kasutada elektri- ja soojusenergia tootmiseks ja vältida prügilagaaside sattumist atmosfääri.

Välisõhu saastamine

Käitis on kuusteist heiteallikat, millest eralduvate saasteainete kontsentratsioonid koosmõjus kehtestatud õhukvaliteedi siht- ja piirväärtusi tootmisterritooriumi piiril ega lähimate elumajade juures (rohkem kui 1 km kaugusel käitisest) ei ületa. Hajuvusarvutused on koostatud konservatiivselt, seetõttu võib eeldada, et reaalsed tekkivad saasteainete kontsentratsioonid on madalamad.

Prügilas tekib lõhn prügilas orgaaniliste jäätmete lagunemisel. Intensiivselt lõhnavaid jäätmeid võetakse vastu erandkorras. Selliste jäätmekoormate vastuvõtmine on ette korraldatud, töötajad ja masinad on valmis. Ladestatud jäätmed kaetakse viivitamatult kinni. Lõhnahinnangusse (taotluse lisa nr 42) kaasati ladestusala, segaolmejäätmete käitlusala ja ehitusprahi käitlusala. Ebameeldiva lõhna põhjustavad väävelvesiniku, ammoniaagi ja LOÜ esinemine segaolmejäätmete koosseisus olevate biolagunevate jäätmete lagunemise tootmises. Lõhnaainetele on kehtestatud piirväärtus, mis on seotud lõhnaainete ajalise esinemisprotsendiga aasta lõikes, milleks on 15% aasta tundidest. See tähendab, et lõhnaainete kontsentratsioon võib olla üle 0,25 OÜe/m³ mitte rohkem kui 15% aasta lõhnatundidest (protsentiil 85). Koostatud lõhnaainete leviku modelleering (taotluse lisa nr 41) põhjal lõhnatundide ületamise häiringutase lähimate elamuteni ei ulatu.

Taotluses mürahinnangut ja levikukaarti ei esitata, sest võimalikud mõjud on planeeringu abil leevendatud. Prügila on ümbritsetud metsaga, mis vähendab oluliselt tolmu ja müra levikut elamuteni. Lähim elamu on ligikaudu 1100 m kaugusel prügila territooriumi piiridest.

3.1.6. Tekkivad jäätmed ning nende käitlemine

Ettevõtte enda tegevuse käigus ei tekitata suures mahus või erikäitlust vajavaid jäätmeid. Kontoriruumides tekivad peamiselt vanapaberi- ja pakendijäätmed. Tekkivad jäätmed, sh ohtlikud jäätmed, kogutakse vastavalt jäätmeliikidele ning antakse üle vastavaid lube omavatele isikutele.

3.1.7. Tegevusega kaasnevate avariilukordade esinemise võimalikkus, sealhulgas heite suurus

Ohuolukordadeks võivad olla:

- Tulekahju;
- Ohtlike ainete või lõhkekeha plahvatused (bensiin, hapnik, propaan jne);
- Ohtlike ainete leke / reostus (kütus, õli jne);
- Kemikaalide leke;
- Õhu reostus;
- Pinnase, veekogude, pinna- ja põhjavee reostus;
- Tööõnnetus;
- Liiklusõnnetus;
- Tehniline avarii;

- Elektrisüsteemi rike;
- Vee-, kanalisatsiooni- ja küttesüsteemi rike;
- Heitveesüsteemi rike;
- Prügilagaasi kogumissüsteemi rike;
- Seadmete rike;
- Eriolukorrad (tormituul, maalihe)

Ettevõtte on rakendatud integreeritud keskkonnajuhtimissüsteem vastavalt rahvusvaheliste standardite ISO 9001:2015 ja ISO 14001:2015 nõuetele. Ekovir OÜ tegevuskohale Uikala prügila on omistatud EMAS-i registreerimisnumber EE-000022.

Prügila territoorium on piiratud aiaga kõrvaliste isikute ligipääsu takistamiseks ja olemas on valve. Töötajaid juhendatakse regulaarselt. Kord aastas viiakse läbi õppused. Kasutusel on ohuolukorras tegutsemise juhend., milles on võimalikud ohuolukorrad kirjeldatud ja toodud lahendused ohu vältimiseks või tekkinud reostuse kiireks likvideerimiseks. Sorteerimistsehhis on olemas automaatne tulekustutussüsteem, absorbendid on kättesaadavad. Et vältida avariiolekordade tekkimist ning õnnetus- ja vahejuhtumitest (s.h. süttimisest, põlengutest) tulenevat heidet on ettevõtte koostanud Põlevmaterjalide ladustamise plaan, käitisepõhise tulekahjuriskide kaardistus ning Uikala prügila süttimise haldamise kava. Prügilagaasi kogumissüsteemi rikke korral on võimalik gaasisüsteem välja lülitada, et tuvastada rike. Erinevate seadmete rikete ennetamiseks järgitakse tegevusprotseduure ja -juhendeid, seadme õige kasutamise juhendeid, hooldus- ja remondijuhendeid ja -graafikuid, tööohutusjuhendeid. Kõik õnnetused registreeritakse.

Eelnevalt kirjeldatud süsteemide ning õnnetuste ja avariiolekordade vältimise meetmete rakendamisel ja kompleksloa nõuete jälgimisel ei ole ette näha taotletava tegevusega kaasnevaid märkimisväärsed avariiolekordi või on tekkivad olukorrad lokaalse ulatusega, mis likvideeritakse kiiresti ning mille mõju keskkonnale on minimaalne ja see ei ulatu väljapoole prügila mõjuala.

3.1.8. Tegevuse seisukohast asjakohaste suurõnnetuste või katastroofide oht, sealhulgas kliimamuutustest põhjustatud suurõnnetuste või katastroofide oht teaduslike andmete alusel

Suurõnnetuseks võib olla ettevõtte ulatuslik tulekahju, mis võib põhjustada saasteainete heite välisõhku ning kustutusvee sattumise loodusesse juhul, kui nõrgveekogumise basseini ei mahuta piisaval määral heitvett, kui puhasti ei tule toime suurenenud vee kogusega ning pole võimalik heitvett tagasi prügila kehandisse pumbata. Kliimamuutustest põhjustatud suurõnnetusi või katastroofide taotletava tegevusega eeldatavalt ei kaasne.

3.2. Kavandatava tegevuse asukoht ja mõjutatav keskkond

3.2.1. Olemasolev ja planeeritav maakasutus ning seal toimuvad või planeeritavad tegevused

Ettevõtte taotleb olemasoleva kompleksloa muutmist Uikala prügila käitises Kukruse külas, Toila vallas, Ida-Viru maakonnas. Uikala prügila tegutseb alates 29.06.2007. Käitise kinnistu suurus on kokku 20,53 ha (205300 m²). Käesoleva kompleksloa muutmise raames ei kavandata territooriumi laiendamist.

Uikala prügila lähiümbruses kaitstavaid taimi ja loomaliike ei elutse ning kaitsealuseid kooslusi ei paikne. Uikala prügilat ümbritseb igast küljest mets. Käitise mõjupiirkonda ei jää teisi jäätmekäitluskohti ega ohtlikke objekte (suurõnnetuse ohuga ettevõtteid).

3.2.2. Alal esinevad loodusvarad, sealhulgas maa, muld, pinnas, maavara, vesi ja looduslik mitmekesisus, nende kättesaadavus, kvaliteet ja taastumisvõimes

Käitise paiknemise kinnistutel ja selle mõjualas ei paikne märgalasid, jõeäärseid alasid, jõesuudmeid, randu ja kaldaid, merekeskkonda ega looduslikke pinnavorme, mis saaksid kavandatava tegevuse tõttu mõjutatud. Käitist ümbritseb mets, kuhu võib aeg-ajalt sattuda käitise tegevuse tulemusena lendprügi, kuid seda koristatakse regulaarselt. Suurema osa võimalikust lendprügist püüab kinni käitise territooriumi piirav aed.

3.2.3. Keskkonna vastupanuvõime, mille hindamisel lähtutakse märgalade, jõeäärsete alade, jõesuudmete, randade ja kallaste, merekeskkonna, pinnavormide, maastike, metsade, Natura 2000 võrgustiku alade, kaitstavate loodusobjektide, alade, kus õigusaktidega kehtestatud nõudeid on ületatud või võidakse ületada, tiheasutusega alade ning kultuuri- või arheoloogilise väärtusega alade vastupanuvõimest

Käitise tegevuse hinnanguliseks mõjupiirkonnaks arvestatakse välisõhu saaste kaugust, mis võrdub selle tootmisterritooriumi kõrgeima paikse heiteallika 50-kordse kõrgusega maapinnast (keskkonnaministri 17.12.2019 määruse nr 73 „Keskkonnakompleksloa taotlusele esitatavad täpsustavad nõuded ja loa andmise kord ning keskkonnakompleksloa taotluse ja loa andmekoosseis“ § 8 ja keskkonnaministri 23.10.2019 määruse nr 56 „Keskkonnaloa taotlusele esitatavad täpsustavad nõuded ja loa andmise kord ning keskkonnaloa taotluse ja loa andmekoosseis“ § 22 lg 2 p 3). Käitise kõrgeim heiteallikas on sisepõlemismootor, mille saasteainete väljutamiskõrgus on 10,2 m. Seega on käitise mõjupiirkonnaks 520 m ($10,2 \times 50 = 520$).

Käitist ümbritseb kolmest küljelt maaparandussüsteem PRUGILA/TTP-496 KUKRUSE (maaparandussüsteemide registri kood 1106780020020002) ja lõuna küljelt maaparandussüsteem SAAREVALJA/TTP-496 KUKRUSE (maaparandussüsteemide registri kood 1106780020010001) Käitise territooriumi ligipääsutee osale jääb ka viimase maaparandussüsteemi eesvool (alla 10 km² valgalaga). Maaparandussüsteemi PRUGILA/TTP-496 KUKRUSE eesvool (alla 10 m² valgalaga) algab käitise territooriumist ca 340 m kaugusel.

Käitise piirist ca 970 m kirde suunas paikneb Mägara oja (keskkonnaregistri kood VEE1067800), kuhu juhitakse käitise territooriumilt kogutud ja puhastatud heitvett. Pinnaveekogumi Mägara (pinnaveekogumi kood 1067800_1) koodseisund oli Keskkonnaagentuuri seisundihinnangu kohaselt halb, põhjuseks toitaained. Ettevõtte puhastab käitises tekkinud nõrgvett käitise territooriumil efektiivse osmoospuhastiga (ROAW 9141 DT29-09), mille saastenäitajate puhastusastmed olid 2022. a aruande kohaselt valdavalt 99-100 % vahel (va heljum 81,2 %). Heitvesi juhitakse Mägara ojja maaparandussüsteemi PRUGILA/TTP-496 KUKRUSE kraavi kaudu käitisest 255 m kaugusel. Eeldatavasti ei põhjusta nõuetekohaselt puhastatud vee suublasse juhtimine veekogu kekkonnakvaliteedi halvenemist.

Käitisest ca 1 km edelas paikneb Pühajõgi (keskkonnaregistri kood VEE1067000; kuulub pinnaveekogumisse Pühajõgi lähtest Kose jõeni; pinnaveekogumi kood 1067000_1). Pühajõkke suubub käitisest eemal (ca 8 km), Pühajõe hoiualal (keskkonnaregistri kood KLO2000091) ka Mägara oja. Arvestades veekogu kaugust käitisest kui suubumiskoha kaugust ei avalda käitise nõuetekohane tegevus otsest negatiivset mõju Pühajõe seisundile.

Käitise mõjupiirkonda ei jää kaitstavaid alasid, kaitstavaid üksikobjekte ega, pärandkultuuri objekte. Lähimad kaitsealad Ontika maastikukaitseala (keskkonnaregistri kood KLO1000554, ka Natura 2000 loodusala, keskkonnaregistri kood RAH0000542) ja Kukruse mõisa park (keskkonnaregistri kood KLO1200444) jäävad käitisest 2-3 km kaugusele. Arvestades käitise

tegevust ja kaugust kaitsealadest ja kaitsealustest üksikobjektidest, on vähe tõenäoline, et käitise tegevus avaldaks ebasoodsat mõju kaitstavatele aladele ja objektidele.

3.2.4. Inimese tervis ja heaolu ning elanikkond

Taotletava tegevuse käigus ei teki negatiivset mõju inimeste tervisele või heaolule. Keskkonnaametile teadaolevalt ei ole kohalik elanikkond kavandatavale tegevusele vastu. Käitise mõjualasse ei jää elamupiirkonda ning käitist ümbritseb metsamaa.

Käitise tegevuse käigus on esinenud põlenguid (sorteerimisele toodud või ladestatud jäätmete põlenguid). Ettevõtte on koostanud 20.07.2021 ja võtnud kasutusele juhendmaterjali „Süttimise haldamise kava“, misjärel on olukord paranenud.

Käitise tegevuse käigus esineb mõningast prügilale spetsiifilist lõhnaheidet ning lendprügi, kuid arvestades käitise kaugust elamupiirkannast, siis ei ohusta see elanikkonna tervist ja heaolu. Elanikkonnal ja tööstuses tekkiva prügi käitlemine on vajalik ning käitise asupaik on selleks sobilik.

Elamute juures on müranormid ja saasteainete õhukvaliteedi siht- ja piirväärtused tagatud. Lõhna leviku kaardi andmetel ei ületata elamute juures lõhnahäiringu taset.

3.3. Hinnang keskkonnamõju olulisusele

Alljärgnevalt on toodud kavandatava tegevuse keskkonnamõju olulisuse hinnang koos põhjenduste ja selgitustega.

3.3.1. Mõju suurus

Keskkonnakompleksloa muutmise taotlusmaterjalides toodud andmetest lähtudes, ei põhjusta kavandatav tegevus (käitamisega kaasnevate mõjutegurite suurus (heited õhku, jäätmeteke, vee ja maavarade jm ressursside kasutus)) olulise keskkonnamõju ilmnemist võrreldes kehtiva kompleksloa alusel lubatud tegevustega.

Tegevusloa võib anda, kui seda lubab Natura 2000 võrgustiku ala kaitsekord ning otsustaja on veendunud, et kavandatav tegevus ei mõjuta ebasoodsalt selle Natura 2000 võrgustiku ala terviklikkust ega kaitse eesmärki (KeHJS § 29 lg 2). Käitise ja selle mõjualas puuduvad Natura 2000 võrgustiku alad. Ettevõtte kavandatava tegevuse puhul on välistatud ebasoodsa mõju avaldamine Natura 2000 võrgustiku alade kaitse-eesmärgiks olevatele liikidele ja elupaikadele. Juhul kui käitises toimub tegevus keskkonnanõuete kohaselt, ei ulatu eeldatavasti tegevuse mõjuala kaitstavate loodusobjektini, mistõttu puudub mõju nendele. Jäätmete käitlemisel ja ladustamisel jälgitakse asjakohaseid meetmeid ja PVT dokumentide nõudeid pinnase ja vee kaitsmiseks ja negatiivsete keskkonnamõjude vähendamiseks. Tulenevalt ettevõtte tegevusest ja rakendatavatest meetmetest, ei teki ettevõtte tegevuse käigus olulist negatiivset keskkonnamõju pinnasele ja veele. Ettevõtte tegevusega ei ole ette näha olukordi, mis põhjustaksid pöördumatuid muutusi antud piirkonnas. Kliimale eeldatavalt olulist keskkonnamõju ei teki. Lähtudes eelnevast puudub mõju inimestele, sh tervisele, heaolule ning varale, samuti mõju kultuuripärandile, sh puudub piiriülene mõju. Selleks peab ettevõtte järgima ettenähtud keskkonna- ja ohutusnõudeid, jäätmete käitlemiseks kasutatavad seadmed peavad vastama selleks tööks kehtestatud tehnilistele nõuetele. Nimetatud tingimuste täitmine vähendab avariiolekordade esinemise tõenäosust, sh ennetab suurõnnetuste või katastroofide esinemist.

3.3.2. Mõjuala ulatus, tugevus ja kestus, mõju piiriülesus

Kavandatava tegevusega ei kaasne uut olulise keskkonnamõjuga alade teket. Uikala prügilas toimub ohtlike ja tavajäätmete käitlemine aasta läbi 24 tundi ööpäevas, seega on käitise töö tõttu tekkiv mõju pidev. Siiski jäätmete vastuvõtt, überpakkimine ja segude koostamine toimub tavapärasel päeval tööajal.

Ekovir OÜ Uikala prügila käitamine ei avalda piiriülest mõju. Seega ei ole KMH eelhindangu raames piiriülese mõju käsitlemine vajalik.

3.3.6. Mõju Natura 2000 võrgustiku alale

Lähim Natura 2000 ala, Ontika loodusala jääb käitisest *ca* 2 km kaugusele väljapoole käitise tegevuse mõjuala.

Kavandatava tegevuse mõjualale (520 m käitise raadiusest) Natura 2000 võrgustiku ala ei jää. ning ebasoodne mõju Natura 2000 võrgustiku aladele on välistatud. Seega Natura-eelhindamine ei ole vajalik.

3.3.7. Kavandatava tegevuse koosmõju muude asjakohaste toimuvate või mõjualas planeeritavate tegevustega

Käitisel on kasutusel elektrijaama gaasimootor ja tõrvikpõleti, kuid need seadmed ei tööta samaaegselt. Loa muutmise taotluse LHK projektis on hinnatud kahe saasteallika koosmõju pigem kui teoreetilist olukorda, mis tegelikkuses ei realiseeru. Samuti on hinnatud purusti ja sõelade tööd, kusjuures hajuvusarvutused on tehtud halvimal olukorrale kus seadmed töötavad käitlusplatsidel (ladestul on heiteallika kõrgus ümbritseva maapinna suhtes kõrgem ja seega hajuvustingimused paremad).

KOTKAS heiteallikate registri alusel käitise mõjupiirkonnas paiknevad keskkonnanõu KL-508751 (N&V OÜ) heiteallikad. N&V OÜ jagab tootmisterritooriumi Ekovir OÜ poolt käidatava Uikala prügilaga. N&V OÜ heiteallikaid on koosmõju hajuvusarvutustes arvestatud vastavalt KOTKAS heiteallikate registri (19.03.2021 seisuga) andmetele.

Hajumisarvutuse andmetel saasteainete kontsentratsioonid koosmõjus kehtestatud õhukvaliteedi siht- ja piirväärtusi tootmisterritooriumi piiril ega lähimate elumajade juures ei ületa.

3.3.8. Ebasoodsa mõju tõhusa ennetamise, vältimise, vähendamise ja leevendamise võimalusi

Ebasoodastel ilmastikutingimustel, näiteks kuivaperioodil, tuleb vältida tolmu tekitavaid tegevusi ja vajadusel pinnast niisutada tolmu vähendamiseks.

Jäätmete käitlemisel tuleb jälgida tuleohutusnõuded ja kasutada ennetusmeetmeid käideldavate jäätmete ja ladealade süttimise vältimiseks. Õnnetusjuhtumitele, tulekahjud, avariilased lekked vms, tuleb reageerida kiirkorras ja tõkestada reostuse sattumine keskkonda, niivõrd kui see on antud tingimustes võimalik ja jätkata täiendavate meetmete kasutusele võtmist juhtumi käigus..

3.4. Eelhindangu järeldus

Keskkonnaameti hinnangul puudub kavandataval tegevusel oluline keskkonnamõju, mistõttu KMH algatamine ei ole vajalik järgmistel põhjustel:

1. Ettevõtte territooriumil ja mõjualas puuduvad Natura 2000 võrgustiku alad. Seega on välistatud, et ettevõtte kavandatav tegevus võiks kas üksi või koosmõjus teiste tegevustega avaldada ebasoodsat mõju Natura 2000 võrgustiku alade kaitse-eesmärgiks olevatele liikidele ja elupaikadele. Samuti puuduvad territooriumil teised kaitstavad loodusobjektid, mistõttu puudub otsene mõju ka nendele;
2. Ettevõtte tegevusega ei kaasne olulist mõju ümbruskonnale saasteainete, lõhna, müra ega vibratsiooni osas;
3. Ettevõtte tegevusega ei kaasne olulist mõju pinna- ja põhjaveele;
4. Ettevõtte tegevusega ei ületata keskkonnaministri 27.12.2016 määrusega nr 75 „Õhukvaliteedi piir ja sihtväärtused, õhukvaliteedi muud piirnormid ning õhukvaliteedi hindamispriirid“ kehtestatud õhukvaliteedi piirväärtuseid ühegi saasteaine osas;
5. Keskkonnaameti hinnangul puudub kavandataval tegevusel oluline mõju inimeste tervisele, heaolule ja varale;
6. Ettevõtte tegevuse mõju ei ole piiriülene.

4. ÄRAKUULAMINE

Keskkonnaamet saatis [xx.xx.xxxx]³ KeHJSi § 11 lõike 2² kohaselt eelhinnangu ja KMH algatamata jätmise otsuse eelnõu Ekovir OÜ-ile ja asjaomasele asutusele Toila Vallavalitsusele tutvumiseks ning arvamuse ja seisukoha andmiseks hiljemalt [xx.xx.xxxx]. Nimetatud kuupäevaks arvamusi või vastuväiteid laekus/ei laekunud.

[Käsitleda arendaja ja asjaomaste asutuste seisukohti ning nendega arvestamist (kes esitasid, milline seisukoht oli, kas ja mil määral nendega arvestati, kas lõppotsus sellega seoses muutus jne). Kui seisukohti ei võetud arvesse tuleb seda otsuses põhjendada.]

³ Registreeritud xxxx